

At: Gadeirydd ac Aelodau'r Pwyllgor
Archwilio Partneriaethau

Dyddiad: Dydd Gwener, 31 Hydref
2014

Rhif Union: 01824 712554

ebost: dcc_admin@denbighshire.gov.uk

Annwyl Gyngorydd

Fe'ch gwahoddir i fynychu cyfarfod y **PWYLLGOR ARCHWILIO PARTNERIAETHAU, DYDD IAU, 6 TACHWEDD 2014** am **9.30 am** yn **YSTAFELL BWYLLGORA 1A, NEUADD Y SIR, RHUTHUN**.

Yn gywir iawn

G Williams
Pennaeth Gwasanaethau Cyfreithiol a Democraidaidd

AGENDA

1 YMDDIHEURIADAU

2 DATGAN CYSYLLTIAD

Dylai'r Aelodau ddatgan unrhyw gysylltiad personol neu gysylltiad sy'n rhagfarnu mewn unrhyw fater a nodwyd i'w ystyried yn y cyfarfod hwn.

3 MATERION BRYD FEL Y CYTUNWYD GAN Y CADEIRYDD

Rhybudd o eitemau y dylid, ym marn y Cadeirydd, eu hystyried yn y cyfarfod fel materion brys yn unol ag Adran 100B(4) Deddf Llywodraeth Leol 1972.

4 COFNODION Y CYFARFOD DIWETHAF (Tudalennau 5 - 12)

5 FFRAMWAITH AR GYFER DARPARU GWASANAETHAU IECHYD A GOFAL CYMDEITHASOL AR GYFER POBL HŶN AG ANGHENION CYMHLETH (Tudalennau 13 - 24)

Ystyried adroddiad ar y cyd (copi ynghlwm) ynglŷn â'r camau gweithredu a gymerwyd er mwyn datblygu'r gwasanaethau integredig a'r strwythur llywodraethu mewn perthynas â darparu gwasanaethau integredig ar gyfer pobl hŷn.

9:35 – 10:05

6 ARDALOEDD

Derbyn cyflwyniad ar y cyd ynglŷn â chynnydd a datblygiad a darpariaeth y gwasanaeth arda

10:05 – 10:35

7 HYLENDID A RHEOLI AFIECHYD (Tudalennau 25 - 30)

Derbyn cyflwyniad ynglŷn â'r mesurau a gymerwyd gan Fwrdd Iechyd Prifysgol Betsi Cadwaladr (BIPBC) i leihau afiechydon a geir mewn ysbytai.

10:35 – 11:05

~~~~~ **EGWYL (11:05 a.m. – 11:15 a.m.)** ~~~~~

## **8 GWEITHDREFNAU GADAEL YSBYTAI**

Ystyried adroddiad ar lafar ynglŷn â chynhyrchu cynlluniau gofal i gefnogi cleifion sy'n gadael ysbytai.

11:15 – 11:45

## **9 RHAGLEN WAITH ARCHWILIO (Tudalennau 31 - 46)**

Ystyried adroddiad gan y Cydlynnydd Archwilio (copi ynghlwm) yn gofyn am adolygiad o raglen waith y pwyllgor a rhoi'r diweddaraf i'r aelodau ar faterion perthnasol.

12:10 – 12:30

## **10 ADBORTH GAN GYNRYCHIOLWYR PWYLLGORAU**

Derbyn unrhyw ddiweddariadau gan gynrychiolwyr ar amrywiol Fyrddau a Grwpiau Cyngor.

11:45 – 12:10

## **AELODAETH**

### **Y Cynghorwyr**

Y Cynghorydd Jeanette Chamberlain-Jones (Cadeirydd)

Y Cynghorydd Ray Bartley (Is-Gadeirydd)

Ann Davies

Margaret McCarroll

Meirick Davies

Dewi Owens

Richard Davies

Merfyn Parry

Alice Jones

Bill Tasker

Pat Jones

### **COPIAU I'R:**

Holl Gynghorwyr er gwybodaeth

Y Wasg a'r Llyfrgelloedd

Cynghorau Tref a Chymuned

Mae tudalen hwn yn fwriadol wag

**Cofnodion Partnerships Scrutiny Committee a gynhaliwyd ar Thursday, 25 September 2014 yn 9.30 am yn Council Chamber, Russell House, Rhyl**

**Yn bresennol:**

Y Cynghorwyr Raymond Bartley (Vice-Chair), Jeanette Chamberlain-Jones (Chair), Ann Davies, Meirick Davies, Richard Davies, Pat Jones, Margaret McCarroll and Dewi Owens

**Hefyd yn bresennol:**

Y Cynghorydd David Smith , Nicola Stubbins (Cyfarwyddwr Gwasanaethau Cymdeithasol), Rhian Evans (Swyddog Craffu), Liz Grieve (Rheolwr Partneriaethau a Thîm Cymunedau), Sian Taylor (Rheolwr Partneriaeth Diogelwch Cymunedol), Vicky Allen (Strategaeth Ymyrraeth Gynnar a Rheolwr Cymorth ), Jan Juckes-Hughes (Swyddog Rhaglen Teuluoedd yn Gyntaf) Karen Evans (Swyddog Gwasanaethau Democrataidd)

---

**1 YMDDIHEURIADAU**

Arweinydd y Cyngor ac Aelod Arweiniol dros Ofal Cymdeithasol; Gwasanaethau Oedolion a Phlant

**2 DATGAN CYSYLLTIAD**

Dim.

**3 MATERION BRYN FEL Y CYTUNWYD GAN Y CADEIRYDD**

Nid oedd unrhyw faterion bryn, fodd bynnag, cyhoeddodd y Cadeirydd newid i'r agenda trwy gyfnewid trefn eitemau 5 a 6.

**4 COFNODION Y CYFARFOD DIWETHAF**

Cyflwynwyd Cofnodion cyfarfod y Pwyllgor Archwilio Partneriaethau a gynhaliwyd ar ddydd Iau, 5 Mehefin, 2014.

**Materion sy'n Codi**

O dan Eitem 6, gofynnodd aelodau Bwrdd Lleol Diogelu Plant Conwy a Sir Ddinbych am:

- adroddiad yn cynnwys gwybodaeth ar aelodaeth Bwrdd Rhanbarthol Diogelu Plant a Grŵp Trosglwyddo BLIDP Conwy a Dinbych.
- gwybodaeth ar y niferoedd ayb. o blant sy'n cael eu dysgu gartref

Mae Sesiwn Briffio Cyngor ar Rianta Corfforaethol wedi'i drefnu ar gyfer Tachwedd 2014

**PENDERFYNWYD** derbyn a chymeradwyo cofnodion y cyfarfod a gynhaliwyd ar 5 Mehefinl 2014 fel cofnod cywir.

## 5 IWEDDARIAD AR DDIOGELWCH CYMUNEDOL

**Diweddariad ar Berfformiad y Bartneriaeth Diogelwch Cymunedol yn 2013-14:** Rhoddodd y Pwyllgor ystyriaeth i adroddiad o berfformiad y Bartneriaeth Diogelwch Cymunedol (PDC) yn 2013/14 a'r blaenoriaethau ar gyfer 2014/15. Cydnabu'r Aelodau bod yr ystadegau yn cyflwyno darlun cadarnhaol ar gyfer ffigurau troseddu yn yr ardal, gyda'r tueddiad yn nifer y digwyddiadau a gofnodwyd yn y rhan fwyaf o gategoriâu troseddu yn mynd i lawr. Serch hynny, mae hyn yn adlewyrchu'r tuedd cenedlaethol ac felly roedd yn anodd mesur a oedd y gostyngiad yn lleol i lawr yn gyfan gwbl at waith y Partneriaethau Diogelwch Cymunedol neu'n gymysgedd o waith lleol a thueddiadau cenedlaethol.

Gofynnwyd cwestiynau mewn perthynas â:

- gwerth am arian gan y Bartneriaeth Diogelwch Cymunedol
- cydberthynas o strategaeth a chynlluniau gweithredu y Partneriaethau Diogelwch Cymunedol a rhai'r Cyngor a phartneriaid eraill,
- yw'r strategaethau hyn yn ategu ac yn cefnogi ei gilydd.

Rhoddwyd esboniadau ar y gwahanol ffrydiau ariannu sy'n agored i'r Bartneriaeth Diogelwch Cymunedol i wneud cais am gyllid a'r defnydd a wneir o'r cyllid a dderbyniwyd. Enghreifftiau lle defnyddiwyd y cyllid yn llwyddiannus a lle bu lleihad mewn troseddau yn cynnwys:

- mwy o oruchwyliaeth o safleoedd tacsis yn y Rhyl dros ŵyl y Nadolig
- darparu llestri yfed polycarbonad mewn 4 tafarn i leihau achosion o achosi niwed i unigolyn arall gyda gwydr
- gweithwyr allgymorth yn cynorthwyo yfwyr ar y stryd yn y Rhyl, lleihau ymddygiad gwrthgymdeithasol o 25%

Yn y gorffennol mae Strategaeth a gwaith y Bartneriaeth Diogelwch Cymunedol wedi ymddangos i fod ychydig ar wahân i'r Cyngor a'i bartneriaid ar y Bwrdd Gwasanaethau Lleol (BGLI). Mae cyflwyno'r Cynllun Lles newydd a'r newid yn y trefniadau rheoli ar gyfer y Bartneriaeth Diogelwch Cymunedol bellach yn golygu y byddant yn dod yn rhan o'r Tîm Cymunedau a Phartneriaethau. Rhagwelwyd y byddai gwaith a chynlluniau gweithredu yn y dyfodol gyda gwell cysylltiadau a rheini'n gadarnach gyda phob cynllun lefel uchel eraill a chyda Adrannau'r Cyngor - fel addysg a gwasanaethau cymdeithasol.

Dyma Aelodau yn mynegi pryderon ynghylch y diffyg parhad o fewn cymunedau yng Ngwasanaeth yr Heddlu, gyda swyddogion yr heddlu lleol a Swyddogion Cymorth Cymunedol yr Heddlu (PCSO) yn cael eu symud i rywle arall unwaith y byddai perthynas waith dda wedi datblygu rhyngddynt.

Codwyd pryderon hefyd mewn perthynas â lefel cyfraniad ariannol yr Heddlu tuag at Wasanaeth TCC y Cyngor a'u amharodwydd i fonitro'r system teledu cylch cyfyng mewn rhai rhannau o'r sir, yn arbennig o ystyried y defnydd a wnaed ganddynt o'r ffilm wrth erlyn troseddwr dan amheuaeth. Gofynnodd yr Aelodau i'r mater gael ei godi eto pan oedd teledu cylch cyfyng yn cael ei drafod yn y rownd nesaf o Weithdai Cyllideb ac yn y Pwyllgor Craffu Perfformiad ym mis Tachwedd.

Yn dilyn trafodaeth fanwl dyma'r Pwyllgor yn:

**Penderfynu: - yn amodol ar y sylwadau uchod i:**

**(i) nodi perfformiad y Bartneriaeth Diogelwch Cymunedol yn 2013/14; ac**

**(ii) gadarnhau ei flaenoriaethau wrth symud ymlaen fel yr amlinellwyd yn Atodiad 2, gyda phwyslais yn arbennig ar geisio gwella'r ddarpariaeth o wasanaethau cam-drin domestig er mwyn darparu lefel gyson o wasanaeth bob amser.**

## **6 Y CYNLLUN MAWR 1: RHAN 1, 2011-14 – GWERTHUSIAD AC ADRODDIAD CAU**

**Y Cynllun MAWR 1:** Cytunodd aelodau'r Pwyllgor bod y Cynllun MAWR wedi bod yn uchelgeisiol iawn ac yn cynnwys nifer o nodau tymor hir. Er bod nifer o'r mentrau a'r prosiectau sydd wedi'u cynnwys yn Y Cynllun MAWR wedi symud ymlaen yn dda, roedd eraill heb berfformio cystal. Yr oedd felly'n anodd mesur perfformiad y Cynllun yn ei gyfanrwydd ac a oedd wedi cyflawni ei amcanion a chwrdd â disgwyliadau'r preswylwyr. Cafodd nifer o wersi eu dysgu trwy geisio cyflawni'r Cynllun a fyddai'n cynorthwyo gyda dyfeisio cynlluniau yn y dyfodol. Mae'r berthynas waith gyda sefydliadau partner bellach yn llawer cryfach gyda phartneriaid, gyda'r Cyngor bellach yn fwy parod i gydweithio i gynllunio a darparu gwasanaethau. Roedd hefyd yn amlwg bod ymyrraeth gynnar a gwaith atal yn talu ar ei ganfed o ran lleihau'r pwysau ar wasanaethau gofal cymdeithasol statudol yn adran gofal cymdeithasol plant a gofal cymdeithasol i oedolion.

Er bod aelodau yn cydnabod bod gwelliannau wedi'u gwneud o ran darparu gwasanaethau drwy fodolaeth y Cynllun MAWR, roedd ganddynt hefyd bryderon mewn perthynas â'r nifer o newidiadau yn y gwasanaeth presennol. Soniwyd am yr anawsterau a gafwyd mewn cyfadeiladau tai lloches yn dilyn diddymu'r gwasanaeth warden. Rhoddwyd enghraifft o drigolyn a oedd wedi rhoi gwybod am bibell wedi byrstio mewn fflat a phan ddaeth neb i'w drwsio fe ffoniodd am yr ail waith i ddeall nad oedd yr ymholiad cychwynnol wedi cael ei gofnodi o gwbl. Bydd swyddogion yn dilyn i fyny ar hyn er mwyn sicrhau bod yr holl gwynion neu geisiadau am

wasanaeth yn cael eu cofnodi yn y dyfodol. Tynnodd aelodau eraill sylw'r Pwyllgor at gymhlethdod ffurflenni a holiaduron a gafodd eu dosbarthu i breswylwyr. Rhoddwyd enghraifft o ffurflen cytundeb tenantiaeth diwygiedig diweddar gan y gwasanaeth tai, ac mae aelodau wedi derbyn nifer o ymholiadau oherwydd natur gymhleth y ffurflen a bod person wedi mynd i un o swyddfeydd y Cyngor i wneud cais am fathodyn anabl glas dim ond i gael gwybod y byddai'n rhaid iddynt ddod yn ôl y diwrnod canlynol os oedd angen help arnynt i lenwi'r ffurflen. Pwysleisiodd yr Aelodau bod angen cael staff rheng flaen sy'n dod i gysylltiad â chwsmeriaid sydd wedi'u hyfforddi'n llawn er mwyn helpu i lenwi pob math o ffurflenni â'r cyhoedd ar y pwynt cyswllt cyntaf pryd bynnag y bo modd a bod staff bob tro yn helpu ac yn gwneud eu gorau.

Cytunodd yr Aelodau y dylai mwy o ffocws fod mewn Cynlluniau Integredig Sengl yn y dyfodol, gyda llai o bwyslais ar ganlyniadau a blaenoriaethau. Dylent hefyd gynnig eglurder ynghylch sut y byddai dyletswyddau statudol yn cael eu bodloni pan y byddai y gwasanaethau hynny'n cael eu darparu mewn partneriaeth. Dylai cynlluniau yn y dyfodol hefyd fod yn fwy penodol am unrhyw fentrau fyddai eu hangen er mwyn sicrhau canlyniadau gwell, gan gynnwys y canlyniadau a ddymunir a'r amserlen ar gyfer eu cyflawni. Dylai'r fframwaith rheoli perfformiad ar gyfer cynlluniau yn y dyfodol osod cyfres hawdd i'w rheoli o fesurau i hwyluso'r broses o graffu gweithgareddau, perfformiad a chanlyniadau mewn modd ystyrlon. Roedd y Cynllun MAWR yn profi ym maes gofal cymdeithasol bod ymyrryd yn gynnar yn golygu bod potensial i sicrhau manteision i sefydliadau a gwell canlyniadau i breswylwyr. O ganlyniad, dylai'r dull o ymyrryd yn gynnar fod yn sail i'r holl strategaethau ar gyfer y dyfodol ac yn rhan annatod o gynllunio gwasanaethau yn y dyfodol. Felly:

**Penderfynwyd: - yn amodol ar y sylwadau uchod i:**

- (i) nodi effaith y Cynllun MAWR ar bobl Sir Ddinbych a'r gwersi a ddysgwyd o reoli'r rhaglen; a**
- (ii) cymeradwyo'r newid arfaethedig ar gyfer strategaeth y dyfodol a chynllunio gwasanaethau.**

## **7 TEULUOEDD YN GYNTAF**

**Teuluoedd yn Gyntaf:** trafododd yr aelodau y wybodaeth a ddarparwyd o ran cynnydd darparwyr wrth gyflenwi gwasanaethau a chynllun gweithredu Teuluoedd yn Gyntaf a oedd â'r nod o gyflawni Canlyniad 4 y Cynllun MAWR.

Dywedwyd wrth y Pwyllgor fod y gwaith o ymyrryd yn gynnar a wnaed wedi arwain at 377 o achosion yn derbyn cefnogaeth, gan osgoi'r angen am wasanaethau statudol i blant yn nes ymlaen. Mae'r arian a wariwyd, sef Grant Teuluoedd yn Gyntaf Llywodraeth Cymru o £1.3m y flwyddyn, felly'n cael ei ddefnyddio fel menter buddsoddi i arbed.



Er gwaethaf manteision y cynllun ar gyfer teuluoedd a thystiolaeth o enillion ar gyfer awdurdodau lleol, roedd ansicrwydd wrth symud ymlaen ynglŷn â'r lefel grant ar gyfer y ddwy flynedd nesaf ac ynglŷn â dyfodol y cynllun o 2017 ymlaen.

Wrth ymateb i gwestiynau ynghylch beth fyddai'n digwydd i'r gwasanaethau ymyrryd yn gynnar (y rhan fwyaf ohonynt wedi'u comisiynu o'r sector annibynnol) os byddai'r grant yn dod i ben, dywedodd y swyddogion y byddai'n rhaid i'r Cyngor o bosib ystyried symud arian o swyddogaethau statudol penodol i ariannu'r gwasanaethau ymyrryd yn gynnar. Byddai'n rhaid iddynt ystyried pa grwpiau annibynnol/cymunedol a fyddai'n deilwng am gyllid yn seiliedig ar fanteision eu gwaith i liniaru pwysau ar wasanaethau plant statudol.

Dywedodd y Swyddogion bod nifer o sefydliadau proffil uchel ac unigolion yn llobio dros barhad y grant, neu iddo gael ei gynnwys yng nghyllideb sylfaenol y Cyngor ac yn cael ei neilltuo ar gyfer gwaith Teuluoedd yn Gyntaf.

Anogwyd yr aelodau gan y Cadeirydd a'r Cyfarwyddwr Gwasanaethau Cymdeithasol i siarad â'u cynrychiolwyr / pleidiau gwleidyddol, mudiadau gwirfoddol a chymunedol, gan bwysleisio manteision arian grant Teuluoedd yn Gyntaf - fel buddsoddiad i arbed ar gostau yn y dyfodol ac i wella canlyniadau i deuluoedd a phlant - a gofyn am eu cefnogaeth ar gyfer ei barhad mewn rhyw ffordd neu'i gilydd.

Bu cwestiynau ynglŷn â hyfforddiant anabledd a'r "Cynllun Cyfeillio". Eglurwyd bod gostyngiad yn y cyllid a neilltuwyd ar gyfer hyfforddiant i adlewyrchu'r ffaith nad oedd yna angen parhaus – ar ôl ymgymryd â'r hyfforddiant nid oes angen parhaus amdano.

Mae'r Cynllun Cyfeillio yn fenter sy'n cael ei redeg gan Barnardos i integreiddio plant ag anableddau i weithgareddau prif ffrwd yn y gymuned. Gofynnodd Aelod i ystadegau ar y Cynllun Cyfeillio ar gyfer plant anabl gael eu dosbarthu iddynt.

Yn dilyn trafodaeth fanwl dyma'r Pwyllgor yn llongyfarch swyddogion ar eu llwyddiant â'r cynllun hwn a:

**Penderfynwyd: yn amodol ar y sylwadau uchod -**

**(i) i gefnogi'r gwaith a wneir gyda'r Rhaglen Teuluoedd yn Gyntaf;**

**(ii) i bwysleisio'r pryderon o ran effaith posibl y toriadau mewn cyllid yn y dyfodol a / neu dynnu arian yn ôl ar y gwaith rhagorol a llwyddiannau a wireddwyd eisoes, ac ar wasanaethau cymdeithasol plant statudol wrth symud ymlaen; a**

**(iii) bod aelodau'r Pwyllgor yn gwneud pob ymdrech i hyrwyddo manteision, a'r enillion buddsoddi i arbed, o gyllid Teuluoedd yn Gyntaf i wleidyddion cenedlaethol a phartion eraill sydd â diddordeb gyda'r golwg o geisio am gadarnhad, eglurhad a sicrwydd ynghylch ariannu yn y dyfodol**

## 8 CYNLLUN LLES SIR DDINBYCH

**Cynllun Lles Sir Ddinbych:** ystyriodd y Pwyllgor ddrafft o Gynllun Lles Sir Ddinbych. Byddai'r Cynllun hwn yn cymryd lle'r Cynllun MAWR pan fyddai hwnnw'n dod i ben ac fel y crybwyllwyd yn gynharach o dan yr eitem fusnes uchod ar y Cynllun MAWR mi fyddai'n destun cyfundrefn monitro perfformiad llawer ysgafnach.

Roedd gan y Cynllun arfaethedig un thema, sef Cefnogi Annibyniaeth a Gwydnwch. Byddai'r thema yn rhedeg trwy holl gynllunio busnes Sir Ddinbych yn y dyfodol, boed hynny fel endid unigol neu gyda sefydliadau partner. Byddai cymunedau ac unigolion yn y dyfodol yn cael eu cefnogi i fod yn annibynnol ac yn gadarn, gyda'r bwriad o feithrin cymunedau cryf a fyddai'n meddu ar y sgiliau a'r wybodaeth i gefnogi trigolion a chymunedau eraill ar adegau o angen, ee sut mae pobl yn tynnu efo'i gilydd yn ystod llifogydd.

Pwysleisiodd yr Aelodau yr angen i'r Cyngor i helpu cymunedau hefyd i fod yn annibynnol drwy eu cefnogi pan fyddant yn awgrymu mentrau i helpu'r gymuned. Soniwyd am lyfrgelloedd yn arbennig fel ased y gellid ei ddefnyddio ar gyfer pob math o grwpiau cymunedol ac elusennol, fel ffynhonnell o incwm i'r Cyngor a menter arbed rhent ar gyfer elusennau ac ati

Cynghorwyd yr Aelodau ar y themâu a oedd wedi eu cynnwys yn yr ymatebion i'r ymgynghoriad, sef yr iaith Gymraeg, plant a phobl ifanc, a chynaliadwyedd amgylcheddol. Byddai'r Cynllun yn cael ei chryfhau yn seiliedig ar y themâu hyn a sylwadau'r Pwyllgor cyn cael eu cyflwyno i'r Cyngor i'w cymeradwyo ym mis Tachwedd 2014

Bod y Pwyllgor:

**Yn penderfynu: yn amodol ar y sylwadau uchod, i gynnwys y themâu uchod a restrwyd i gynnwys uchelgais ac i wneud defnydd gwell a mwy effeithiol o asedau y Cyngor i hyrwyddo annibyniaeth a gwytnwch, i gymeradwyo'r drafft o'r Cynllun Lles i'w cyflwyno i'r Cyngor Sir i'w gymeradwyo.**

## 9 RHAGLEN WAITH ARCHWILIO

Amlygodd y Cydlynnydd Craffu (SC) bod cyfarfod nesaf y Pwyllgor Craffu Partneriaethau (6 Tachwedd) wedi'i neilltuo ar gyfer yr eitemau'n gysylltiedig â Bwrdd Iechyd Prifysgol Betsi Cadwaladr (BIPBC) a oedd yn cynnwys:

1. Adroddiad o gynnydd y Gwasanaeth Ardaloedd
2. Hylendid a rheoli heintiau
3. Fframwaith i Ddarparu Iechyd a Gofal Cymdeithasol i Bobl Hŷn ag Anghenion Cymhleth
4. Trefnau rhyddhau o Ysbyty

Gofynnodd SC y dylai unrhyw gwestiynau i gael eu rhoi gerbron cynrychiolwyr BIPBC gael eu hanfon ymlaen at Gadeirydd y Pwyllgor erbyn 20 Hydref.

Gofynnodd yr Aelodau i adroddiad ar wybodaeth sy'n gwerthuso llwyddiant y Grŵp Theatr Cats Paw mewn ysgolion uwchradd i gael ei gyflwyno i'r Pwyllgor ym mis Mawrth 2015.

Eglurodd SC y bod angen o bosib i adael bylchau yn y rhaglen gwaith i'r dyfodol i godi materion a allai godi o'r gweithdai cyllidebol parhaus. Cytunodd y Pwyllgor ar y rhaglen waith i'r dyfodol.

***PENDERFYNWYD yn amodol ar yr uchod, i gymeradwyo'r Rhaglen Gwaith fel y caiff ei amlinellu yn Atodiad 1 o'r adroddiad.***

## **10 ADBORTH GAN GYNRYCHIOLWYR PWYLLGORAU**

Roedd y Cynghorwyr Jeanette Chamberlain-Jones a Meirick Lloyd-Williams wedi mynychu gweithdy ar ddatblygu strategaeth y trydydd sector. Roedd y cyfarfod wedi canolbwyntio ar y gofyniad i weithio mwy mewn partneriaeth â sefydliadau elusennol gwirfoddol a chymunedol ac i ddarparu rhai gwasanaethau. Rhagwelwyd y byddai'r strategaeth ddrafft ar gael erbyn mis Tachwedd / Rhagfyr.

Mynychodd y Cadeirydd gyfarfod o Gynghrair Henoed Cymru (COPA) a oedd yn targedu gwirfoddolwyr i gadw golwg ar bobl sydd mewn perygl o farw o unigrwydd yng nghartrefi eu hunain. Mae COPA hefyd wedi tynnu sylw at faterion ynglŷn â diffyg parcio ar gyfer sgwteri symudedd yn eiddo'r Cyngor

Fe gymerodd y Cadeirydd ran yn Her Gwasanaeth Gwasanaethau Plant a Theuluoedd. Amlygwyd y pwyntiau canlynol:-

- Bod absenoldeb oherwydd salwch yn uwch na 8% ac roedd angen ei leihau, fodd bynnag, roedd salwch yn gysylltiedig â straen wedi gwella.
- 88% o werthusiadau perffomiad wedi'i cwblhau.
- Diffyg lifft a gofod swyddfa unigol yn Brighton road yn broblem.
- Nifer y gwynion y mae'r gwasanaeth yn ei dderbyn wedi codi o 52%. Mae hyn yn uwch nag adrannau eraill ond i'w ddisgwyl o ystyried natur y gwasanaeth.

Roedd yr Her Gwasanaeth ar gyfer Gwasanaethau Oedolion wedi'i drefnu ar gyfer y prynhawn drannoeth.

**Daeth y cyfarfod i ben am 1.10pm**

Mae tudalen hwn yn fwriadol wag

**Adroddiad i'r:** Pwyllgor Archwilio Partneriaethau

**Dyddiad y Cyfarfod:** 6 Tachwedd 2014

**Aelod / Swyddog Arweiniol:** Bobby Feeley / Phil Gilroy

**Awdur yr Adroddiad:** Sally Baxter (PBC) / Phil Gilroy

**Teitl:** Fframwaith ar gyfer Darparu Gwasanaethau Integredig i Bobl Hŷn ag Anghenion Cymhleth (Datganiad o Fwriad)

---

## 1. Am beth mae'r adroddiad yn sôn?

Mae'r adroddiad hwn yn trafod y gwaith a wneir gan Fwrdd Iechyd Prifysgol Betsi Cadwaladr (PBC) a Gwasanaethau Gofal Cymdeithasol i Oedolion Sir Ddinbych, i ddarparu'r Datganiad o Fwriad wrth ddarparu gwasanaethau integredig i bobl hŷn.

## 2. Beth yw'r rheswm dros lunio'r adroddiad hwn?

Rhoi gwybodaeth i Aelodau am y camau gweithredu a gymerwyd i gynyddu datblygiad gwasanaethau integredig a strwythur llywodraethu, mewn perthynas â darparu gwasanaethau integredig i bobl hŷn.

## 3. Beth yw'r Argymhellion?

Bod Aelodau'n ystyried y camau gweithredu ac yn rhoi sylwadau fel y bo'n briodol.

## 4. Manylion am yr adroddiad.

4.1 Noda'r datganiad rhanbarthol nifer o fwriadau'r dyfodol, gan gynnwys archwilio:

- Cryfhau trefniadau llywodraethu,
- Datblygu timau wedi'u cyd-leoli gyda threfniadau rheoli atebol sengl,
- Gweithredu Un Pwynt Mynediad mewn sir,
- Datblygu gwasanaethau sy'n canolbwyntio ar ganlyniadau, wedi'u cyfeirio gan ddinasyddion,
- Adolygu partneriaethau presennol,
- Datblygu strategaethau comisiynu ar y cyd,
- Nodi adnoddau presennol ar lefelau Lleol ac archwilio'r potensial ar gyfer cyllidebau wedi'u cyfuno i gyflawni canlyniadau gwell ar gyfer unigolion a sefydliadau,
- Datblygu system wybodaeth a rennir,
- Gweithredu Canllawiau newydd Llywodraeth Cymru "*Proses Asesu Integredig ar gyfer Pobl Hŷn*".

Ar lefel leol, mae'r ffocws wedi bod ar y tri phwynt cyntaf o'r rhain, er bod Sir Ddinbych yn cyfrannu at yr agenda rhanbarthol drwy ystod o grwpiau sydd a'r dasg o weithredu'r pwyntiau eraill

## 4.2 Gwaith Rhanbarthol

### 4.2.1 Model gwasanaeth integredig, yn cynnwys continwwm gwasanaethau

Mae canlyniadau (poblogaeth) lefel uchel yn cael eu datblygu drwy'r Bwrdd Gwasanaethau Integredig. Bydd y rhain yn cysylltu â chanlyniadau'r boblogaeth a nodir ym mhob Cynllun Integredig Sengl yr Awdurdod Lleol, ac yn cael eu cefnogi gan ganlyniadau lles ar gyfer prosiectau unigol o dan y Gronfa Gofal Canolraddol. Mae elfennau o fodel a rennir i'w integreiddio hefyd yn cael eu datblygu er cytundeb, a fydd yn cael eu hadeiladu o amgylch Pwynt Mynediad Sengl; Gwybodaeth, Cyngor a Chymorth; hyrwyddo iechyd ac ymyrraeth gynnar; cyd-leoliad gwasanaeth; cydlyniad gofal; haeniad risg a datblygu'r dull continwwm gwasanaethau.

### 4.2.2 Rheolaeth adnoddau, integreiddiad rheolaethol a gwasanaeth, gan gynnwys systemau gwybodaeth

Mae cyllidebau, ystadau a staffio cyfredol yn cael eu mapio ym mhob ardal leol i gefnogi trafodaethau ynghylch integreiddio posibl yn y dyfodol. Mae grŵp TG rhanbarthol yn cysylltu â gwaith caffael cenedlaethol y System Wybodaeth Gofal yn y Gymuned. Bydd cyfleoedd ar gyfer rhagor o waith datblygu menter gymdeithasol yn cael eu hadolygu ar sail leol yn ogystal â rhanbarthol.

### 4.2.3 Trefniadau Llywodraethu

Mae trefniadau llywodraethu'n cael eu hadolygu ar hyn o bryd. Mae cytundeb i ddiwygio cylch gorchwyl, swyddogaeth ac aelodaeth Fforwm NWSSIC/PBC a Bwrdd Rhaglen Gwasanaethau Cymdeithasol ac Iechyd i adlewyrchu strwythur a gofynion Llywodraeth Cymru (LIC), a diwallu ymrwymadau a roddwyd o dan y Gronfa Trawsnewid. Bydd y fforymau newydd yn cael eu hadnabod fel y Fforymau Partneriaeth ac Arweinyddiaeth, a bydd Panel Dinasyddion yn cael ei sefydlu.

### 4.2.4 Model ar gyfer comisiynu ar y cyd

Nid oedd ymarferiad tendro i gael cefnogaeth i fenter Cronfa Cryfhau'r Cysylltiadau ar fframwaith comisiynu ar y cyd wedi llwyddo i gael cynigion o ansawdd digonol. Bydd yn cael ei ail-dendro'n fuan. Bydd angen i'r gwaith hefyd gysylltu â datblygiad y trefniadau comisiynu newydd a gynigir o fewn y Bwrdd Iechyd, gyda datblygiad y timau Ardal.

### 4.2.5 Gwasanaethau Ardal a Chymunedol Integredig

Mae gwaith yn y maes hwn yn cael ei symud ymlaen drwy'r Timau Ardal, a hefyd drwy gefnogaeth y Gronfa Gofal Canolraddol. Bydd adroddiad cynnydd yn cael ei roi i'r Pwyllgor Archwilio o dan yr eitem rhaglen ar wahân.

### 4.2.6 Asesu a Rheoli Gofal Integredig

Mae gwaith i weithredu'r broses Asesu Integredig newydd yn cael ei arwain gan hyrwyddwyr rhanbarthol o'r Bwrdd Iechyd ac o Gyngor Sir y Fflint, gan gynrychioli'r Awdurdodau Lleol. Mae cynnydd da'n cael ei wneud er bod angen sicrhau bod hyfforddi a chyfathrebu'n parhau er mwyn sicrhau bod pob sector yn ymwybodol o ofynion ac yn cadw atynt. Mae datblygiad Pwynt Mynediad Sengl hefyd yn dod o dan y flaenoriaeth hon, ac yn cael ei chyflwyno ar draws Gogledd Cymru o dan reolaeth grŵp rhanbarthol.

#### 4.2.7 Ymgysylltu a chyd-gynhyrchu

Mae Panel Dinasyddion yn cael ei sefydlu fel y disgrifir o dan 4.2.3 uchod. Datblygu ymagwedd a rennir o ymgysylltu yw un o'r blaenoriaethau nesaf.

### 4.3 **Gweithio o fewn Sir Ddinbych i Gryfhau Llywodraethu**

- 4.3.1 Bydd yr Aelodau'n ymwybodol o Fwrdd Iechyd a Gofal Cymdeithasol Sir Ddinbych sy'n dod o fewn y strwythur llywodraethu ar gyfer integreiddio (gweler atodiad 1) ac a fynychir gan uwch swyddogion o PBC, yr Awdurdod Lleol a'r 3ydd Sector yn ogystal â nifer o Aelodau etholedig. Pwrpas y Bwrdd hwn yw cael gwared ar unrhyw rwystrau i waith integredig ac i wneud penderfyniadau sy'n gofyn am fewnbwn uwch swyddogion. Bydd y Bwrdd yn cael ei adolygu yn ystod yr ychydig fisoedd nesaf, yn unol â'r strwythur newidiol o fewn PBC.
- 4.3.2 Datblygiad diweddar yw sefydlu Fforwm Ardal ar y Cyd, sy'n cynnwys rheolwyr gweithredol o'r Bwrdd Iechyd, yr Awdurdod Lleol a'r 3ydd Sector, ac sy'n gyfrifol am weithredu unrhyw gamau er mwyn hybu gwaith integredig ymhellach. Mae'r grŵp hwn yn adrodd i'r Bwrdd Gofal Cymdeithasol ac Iechyd drwy'r Pennaeth Gwasanaethau Oedolion a Busnes sy'n cadeirio'r Fforwm. Mae hyn wedi bod yn ddatblygiad allweddol wrth gryfhau'r trefniadau llywodraethu a gweithio drwy faterion ymarferol mewn perthynas â gweithio integredig.
- 4.3.3 Yn adrodd i'r Fforwm mae 2 Dîm Arweinyddiaeth Ardal (Gogledd Sir Ddinbych a Chanol / De Sir Ddinbych), sy'n cynnwys ystod eang o staff gweithredol o unrhyw asiantaeth sy'n darparu gwasanaethau o fewn yr Ardal, gan gynnwys Meddygon Teulu. Mae'r timau hyn â chynllun gweithredu sy'n cael ei oruchwylio gan y Fforwm, ac mae ganddynt flaenoriaethau wedi'u pennu gan eu hunain yn ogystal â gan y Fforwm.

### 4.4 **Y Gronfa Gofal Ganolraddol**

- 4.4.1 Mae llawer o waith y Fforwm Ardal ar y Cyd wedi cynnwys rheoli gwariant mewn perthynas â'r Gronfa Gofal Canolraddol (ICF), ffrwd ariannu untro gan Lywodraeth Cymru a fwriadwyd i leihau'r angen i bobl gael mynediad i wasanaethau gofal cymdeithasol tymor hir ac iechyd aciwt, a chefnogi eu rhyddhad amserol ohonynt, trwy'r themâu canlynol:
- i. Gwella Integreiddio, a dileu rhwystrau i weithio'n integredig, ar draws Awdurdodau Lleol, Sectorau Iechyd ac Annibynnol, a'r Trydydd Sector
  - ii. Cryfhau'r Ethos Ailalluogi a Gwella Ystod o Wasanaethau yn y Gymuned
  - iii. Darparu Gwasanaethau Mwy Ymatebol
  - iv. Osgoi Derbyniadau Ysbytai / Gofal diangen
- 4.4.2 Mae swm y cyllid ar gyfer Sir Ddinbych yn £1.65 miliwn, wedi'i rannu'n £1.1 miliwn ar gyfer arian refeniw a £0.55 miliwn ar gyfer cyfalaf. Mae rhestr o'r prosiectau sy'n cael eu hariannu yn amgaaedig yn atodiad 2, ac maent yn gysylltiedig i raddau helaeth â'r 2 fwriad lleol arall yn y Datganiad o Fwriad: *Datblygu timau wedi'u cyd-leoli gyda threfniadau rheoli atebol sengl a; Gweithredu Pwynt Mynediad Sengl yn y sir.* Mae manylion y cynnydd a wneir yn y rhain yn cael eu cynnwys mewn cyflwyniad mewn man arall yn y rhaglen hon.

4.4.3 Yn genedlaethol, mae lobiö wedi digwydd gyda Llywodraeth Cymru i ymestyn ar y gronfa hon y tu hwnt i flwyddyn, i alluogi'r canlyniadau a fwriedir i gael eu cyflawni'n llawnach, ac i gynnwys arferion mewn timau fel y gall y manteision barhau heb y cyllid ychwanegol. Yn anffodus, nid yw hyn wedi bod yn llwyddiannus ac mae'r cyllid yn dod i ben ym mis Mawrth 2015.

## **5. Sut mae'r penderfyniad yn cyfrannu at y Blaenoriaethau Corfforaethol?**

Mae datblygiad y gwasanaethau iechyd a gofal cymdeithasol integredig yn cyfrannu at y blaenoriaethau corfforaethol:

- Mae Pobl Ddiamddiffyn yn cael eu diogelu ac yn gallu byw mor annibynnol â phosibl
- Moderneiddio'r cyngor i ddarparu effeithlonrwydd a gwella gwasanaethau ar gyfer ein cwsmeriaid

## **6. Faint fydd yn ei gostio a sut bydd yn effeithio ar wasanaethau eraill?**

Bwriad integreiddio yw lleihau costau rheoli o fewn y gwasanaethau cymunedol ac fe gaiff hyn ei adlewyrchu yn y cynllun cyllideb ar gyfer Gwasanaethau Oedolion a Busnes yn ystod y 3 blynedd nesaf.

## **7. Beth yw'r prif gasgliadau'r Asesiad o Effaith ar Gydraddoldeb (AEC) a gynhaliwyd ar y penderfyniad? Dylai'r templed AEC wedi'i lenwi gael ei atodi fel atodiad i'r adroddiad.**

Mae Asesiad o Effaith ar Gydraddoldeb yn cael ei wneud mewn perthynas â'r newidiadau o ran darparu gwasanaethau, ond ni ddisgwylir y bydd hyn yn dangos unrhyw anfanteision ar gyfer unrhyw grŵp sydd â nodweddion gwarchoddedig. Mae'r newidiadau wedi'u cynllunio i wella mynediad i wasanaethau gan yr holl grwpiau cleientiaid, a hefyd i wella canlyniadau ar gyfer pobl ddiamddiffyn a bregus.

## **8. Pa ymgynghoriadau a gynhaliwyd gydag Archwilio ac eraill?**

Trafodwyd y mater hwn gan y Pwyllgor Archwilio Partneriaethau ym mis Rhagfyr 2013.

## **9. Datganiad y Prif Swyddog Cyllid**

Mae angen rheoli'r prosiectau a ariennir gan yr ICF yn ofalus, er mwyn sicrhau eu bod yn cael eu cynnwys o fewn y cyllid untro gan fod y Setliad Llywodraeth Leol Drafft yn cadarnhau na fydd yr ICF yn parhau y tu hwnt i 2014/15.

## **10. Pa risgiau sy'n bodoli ac a oes unrhyw beth y gallwn ei wneud i'w lleihau?**

Mae risg y bydd rhai o'r llwyddiannau a geir o ddefnyddio'r Gronfa Gofal Canolraddol yn cael eu colli pan fydd hyn yn dod i ben. Mae hyn yn amodol ar drafodaeth rhwng yr holl bartïon â diddordeb, yn lleol trwy'r Bwrdd Iechyd a Gofal Cymdeithasol, ac yn rhanbarthol drwy'r Bwrdd Gwasanaethau Integredig.

## **11. Pŵer i wneud y Penderfyniad**

Erthygl 6.3.4 o Gyfansoddiad y Cyngor.  
A.111 Deddf Llywodraeth Leol 1972.



**Swyddog Cyswllt:**

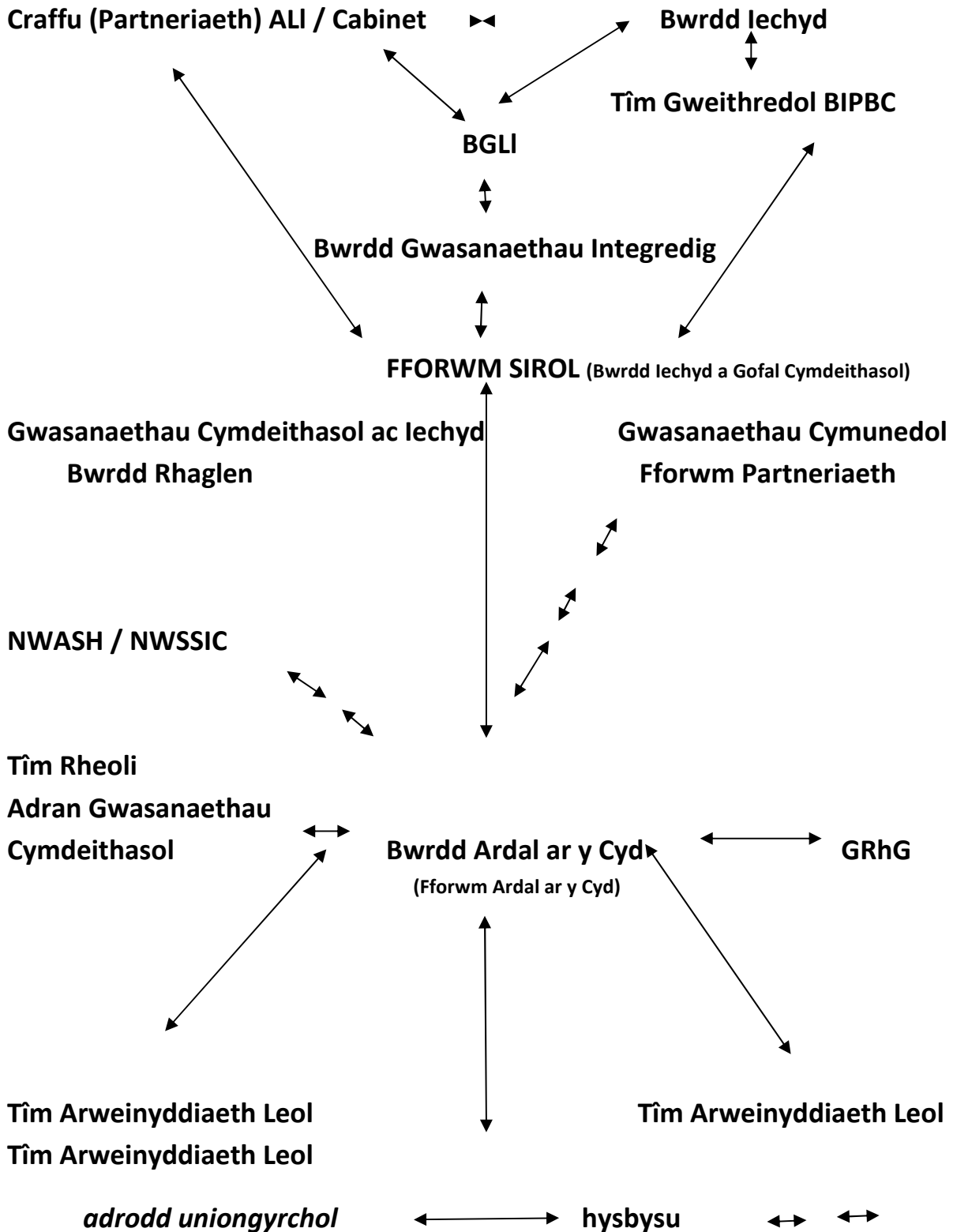
Pennaeth Gwasanaethau Oedolion a Busnes  
706654

Rhif Ffôn: 01824

Mae tudalen hwn yn fwriadol wag

**STRWYTHUR LLYWODRAETHU AR GYFER GWASANAETHAU CYMUNEDOL**  
**INTEGREDIG**

(o Datganiad o Fwriad Rhanbarthol - Tachwedd 2013)



Mae tudalen hwn yn fwriadol wag

Atodiad 2 – Prosiectau Cronfa Gofal Canolraddol

Tudalen 21

| Thema | Cyfeirnod Prosiect :                   | Ffrwd Gwaith                                                                   | Cyfalaf £000oedd           | Refeniw £000oedd | Arweinydd Ffrwd Gwaith | Cwmpas / Allbynnau Ffrwd Gwaith                                                                                                                                                                                                                                                                                                                                                                                                                                                                                                                                                                                                                                                                                                                                                                                                                                                                                                                                                                                                                       |                                                             |
|-------|----------------------------------------|--------------------------------------------------------------------------------|----------------------------|------------------|------------------------|-------------------------------------------------------------------------------------------------------------------------------------------------------------------------------------------------------------------------------------------------------------------------------------------------------------------------------------------------------------------------------------------------------------------------------------------------------------------------------------------------------------------------------------------------------------------------------------------------------------------------------------------------------------------------------------------------------------------------------------------------------------------------------------------------------------------------------------------------------------------------------------------------------------------------------------------------------------------------------------------------------------------------------------------------------|-------------------------------------------------------------|
| T1    | D5                                     | Gwaith yn yr Ardal                                                             |                            | 450              | Cathy Curtis-Nelson    | Treialu Model Ardal integredig o Ddarparu Gwasanaeth sy'n adeiladu ar y Pwynt Mynediad Sengl i ddarparu cydlyniant gofal ardderchog ac integreiddio ystod benodol a datblygol o ofal canolraddol a gwasanaethau iechyd a chymdeithasol tymor byr. Byddai'r model newydd yn sicrhau cydlynu 'tîm o gwmpas yr unigolyn' sy'n gwireddu potensial ar gyfer yr annibyniaeth fwyaf e.e. gofal canolraddol, gan gynnwys ail-alluogi. Mae'n canolbwyntio ar ddatblygu grwpiau bach, hyblyg, amlddisgyblaethol (podiau) sy'n cynnwys elfennau o Nyrzio Ardal, Gwaith Cymdeithasol a Therapïau. Gall y rhain fod yn ddaearyddol, swyddogaethol, arbenigol (e.e. atal a rheoli codymau), neu yn seiliedig ar amser (e.e. gweithio gyda'r nos neu ar benwythnos) a byddai cymysgedd o 4-6 o staff wedi eu hyfforddi yn broffesiynol ac yn alwedigaethol. Byddai perthynas waith rhagorol rhwng 'podiau' a gwasanaethau cysylltiedig eraill, e.e. Pwynt Mynediad Sengl, Grwpiau 3ydd Sector, meddygon teulu, Gofal Gwell, Ymgynghorwyr COTE a Fferyllfa Gymunedol. |                                                             |
|       |                                        | Gwaith i wella arferion gwaith rhwng yr ysbyty a rhyngwyneb therapi cymunedol  |                            |                  |                        |                                                                                                                                                                                                                                                                                                                                                                                                                                                                                                                                                                                                                                                                                                                                                                                                                                                                                                                                                                                                                                                       |                                                             |
|       |                                        | Rhent ar gyfer storio cyfarpar CESI                                            |                            |                  |                        |                                                                                                                                                                                                                                                                                                                                                                                                                                                                                                                                                                                                                                                                                                                                                                                                                                                                                                                                                                                                                                                       | Nigel Jones                                                 |
|       |                                        | Cefnogaeth darganfyddwyr swyddi yn y warws ar gyfer CESI                       |                            |                  |                        |                                                                                                                                                                                                                                                                                                                                                                                                                                                                                                                                                                                                                                                                                                                                                                                                                                                                                                                                                                                                                                                       |                                                             |
|       | D6                                     | 1 x Cefnogwr Iechyd Meddwl Henoed i fod yn seiliedig yn y Pwynt Mynediad Sengl |                            |                  | Bethan Roberts         |                                                                                                                                                                                                                                                                                                                                                                                                                                                                                                                                                                                                                                                                                                                                                                                                                                                                                                                                                                                                                                                       | Hyrwyddo iechyd meddwl henoed - "cyfaill ar gyfer y daith". |
|       | Peilota/comisiynu Iechyd Meddwl Henoed |                                                                                |                            |                  |                        |                                                                                                                                                                                                                                                                                                                                                                                                                                                                                                                                                                                                                                                                                                                                                                                                                                                                                                                                                                                                                                                       |                                                             |
| D9    | Rheolaeth a Chefnogaeth Gweinyddu      | Holly Evans                                                                    | Rheoli prosiect a chydlynu |                  |                        |                                                                                                                                                                                                                                                                                                                                                                                                                                                                                                                                                                                                                                                                                                                                                                                                                                                                                                                                                                                                                                                       |                                                             |

Atodiad 2 – Prosiectau Cronfa Gofal Canolraddol

Tudalen 22

| Thema | Cyfeirnod Prosiect : | Ffrwd Gwaith                                         | Cyfalaf £000oedd | Refeniw £000oedd | Arweinydd Ffrwd Gwaith | Cwmpas / Allbynnau Ffrwd Gwaith                                                                                                                                                                                                                                                                                                                                         |
|-------|----------------------|------------------------------------------------------|------------------|------------------|------------------------|-------------------------------------------------------------------------------------------------------------------------------------------------------------------------------------------------------------------------------------------------------------------------------------------------------------------------------------------------------------------------|
| T2    | D2                   | Cynllun peilot ail-alluogi cartref gofal             | 50               |                  | Jacqui Bryan           | Darparu gwasanaeth gofal canolraddol preswyl ar lawr uchaf Cysgod y Gaer, cartref gofal preswyl ALI yng Nghorwen a gefnogir gan dîm amlddisgyblaethol 7 diwrnod sy'n cynnwys staff o Gofal Gwell yn y Cartref, Therapiau Cymunedol, Ail-alluogi a Gofal Preswyl.                                                                                                        |
| T3    | D1                   | Tai Gwarchod                                         | 220              |                  | Simon Kaye             | Gwelliannau i gyfleusterau cymunedol gan gynnwys toiledau a gosod WiFi.                                                                                                                                                                                                                                                                                                 |
|       | D3                   | Addasiadau Cost Uchel                                | 150              |                  | Gofal a Thrwsio        | Darparu cyfalaf ychwanegol ar gyfer addasiadau sydd y tu allan i gyfyngiadau Grant Cyfleusterau i Bobl Anabl, gan leihau dibyniaeth unigolion ar ofal a chefnogaeth allanol a hybu eu hannibyniaeth.                                                                                                                                                                    |
|       | D10a                 | Addasiadau Ymateb cyflym                             | 80               |                  | Gofal a Thrwsio        | Adfer rhaglen lwyddiannus flaenorol er mwyn galluogi ymateb cyflym i addasiadau i alluogi rhyddhau o'r ysbyty.                                                                                                                                                                                                                                                          |
|       | D10b                 | Haeniad Risgiau                                      |                  | 8                | BCU                    | Cyfraniad i ddatblygu model ar gyfer adnabod yn gynnar unigolion sydd angen cymorth i osgoi gofal aciwt /tymor hir.                                                                                                                                                                                                                                                     |
|       | D8                   | Hyfforddiant                                         |                  | 50               | Mark Southworth        | Darparu rhaglen hyfforddi ddwys ar ddarparu gofal canolraddol ac ail-alluogi i staff gofal cymdeithasol, iechyd, annibynnol a staff y sector gwirfoddol.                                                                                                                                                                                                                |
|       | D6                   | Swyddi Gweithiwr Cefnogi Iechyd a Gofal Cymdeithasol |                  | 300              | Cathy Curtis Nelson    | Sicrhau bod argaeledd ar draws y Sir gan gynnwys penwythnosau yn galluogi darparu gwasanaeth mwy ymatebol, gan gynnwys tu allan i oriau i lywio penderfyniadau ar ofynion gwasanaeth blaenoriaethol ar gyfer y dyfodol. Mae'n adeiladu ac yn gwella rhyngwyneb rhwng gofal cymdeithasol a phartneriaid, gan gynnwys y sector iechyd, 3ydd sector a'r sector annibynnol. |
|       | D7                   | Mewnbwn therapyddion galwedigaethol i Addasiadau     |                  | 150              | Cathy Curtis Nelson    | Cyflymu'r broses addasu.                                                                                                                                                                                                                                                                                                                                                |

Atodiad 2 – Prosiectau Cronfa Gofal Canolraddol

| Thema              | Cyfeirnod Prosiect : | Ffrwd Gwaith                                                                                       | Cyfalaf £000oedd | Refeniw £000oedd | Arweinydd Ffrwd Gwaith | Cwmpas / Allbynnau Ffrwd Gwaith                                                                                                          |
|--------------------|----------------------|----------------------------------------------------------------------------------------------------|------------------|------------------|------------------------|------------------------------------------------------------------------------------------------------------------------------------------|
| T4                 | HB3                  | Peilota cynllun cymorth i gleifion a ryddheir yn gynnar ar gyfer cleifion strôc ar ran y rhanbarth |                  | 50.5             | BCU                    | Galluogi mwy o ryddhad amserol o wasanaethau aciwt.                                                                                      |
| T4                 | D4                   | Offer Brys / Arbenigol                                                                             | 50               |                  | Nigel Jones            | Darparu cyfalaf ychwanegol ar gyfer offer brys a / neu arbenigol i gefnogi annibyniaeth, atal derbyniadau a hwyluso rhyddhau o'r ysbyty. |
|                    |                      |                                                                                                    |                  | 16.5             |                        | Cefnogaeth rheoli rhaglenni rhanbarthol                                                                                                  |
| <b>Cyfansymiau</b> |                      |                                                                                                    | <b>550</b>       | <b>1,100</b>     |                        |                                                                                                                                          |

Mae tudalen hwn yn fwiadol wag



## *Lleihau Haint ledled BIPBC* *Infection Reduction Across BCUHB*

- Bwrdd wedi ymrwymo i atal haint: eitem o flaenoriaeth ym mhob cyfarfod
- Recriwtio arweinwyr arbenigol: nyrsio a meddygol
- Buddsoddi yn y Tîm Atal Haint
- Cynllun gweithredu gwelliannau
- Amcanion Ansawdd a Diogelwch
- Board committed to infection prevention: priority item at every meeting
- Recruitment of leadership expertise: nursing and medical
- Investment in Infection Prevention Team
- Improvement action plan
- Quality & Safety objectives



GIG  
CYMRU  
NHS  
WALES

Bwrdd Iechyd Prifysgol  
Betsi Cadwaladr  
University Health Board

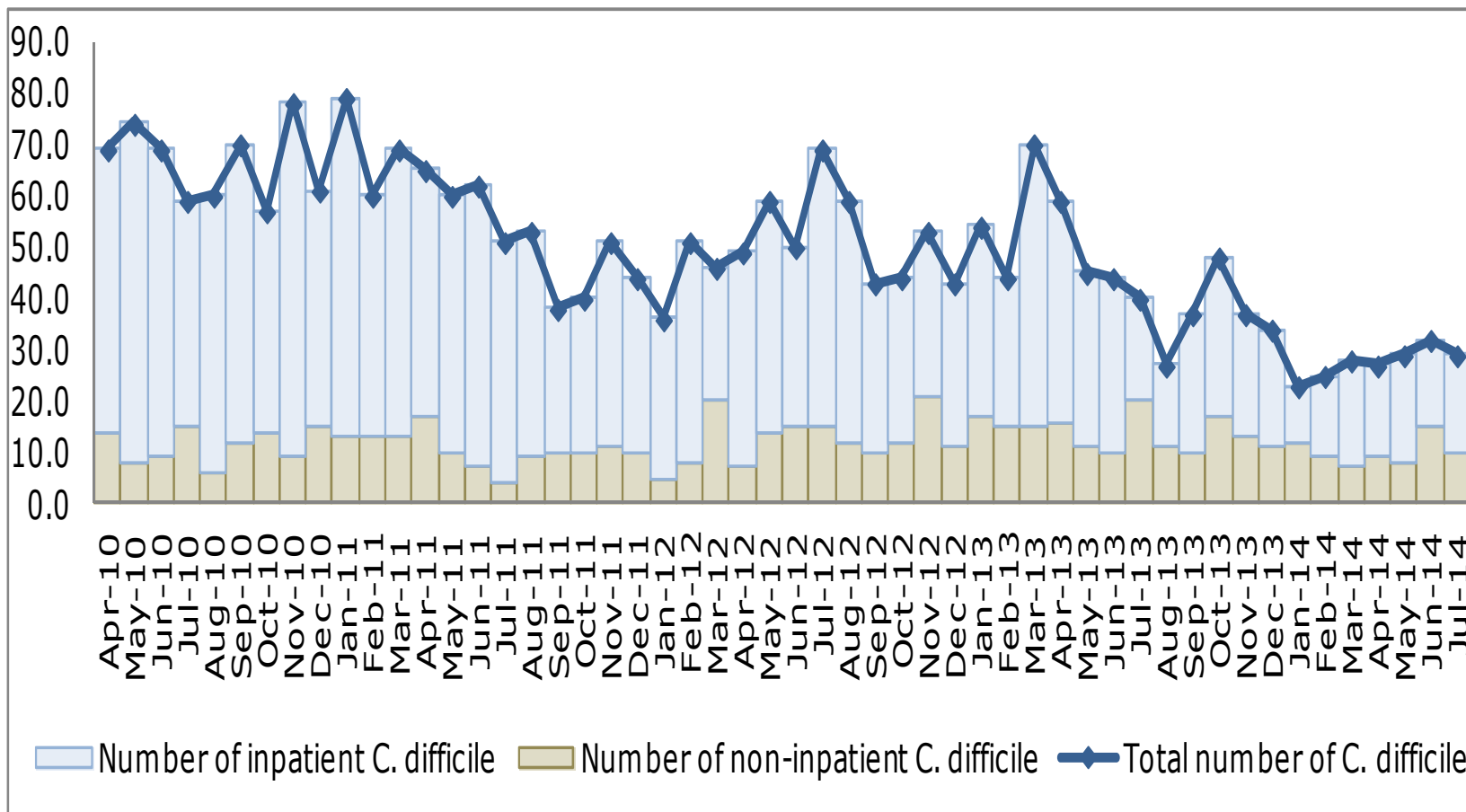
## *Pwyslais o'r newydd ar safonau allweddol* *Renewed focus on key standards*

Tudalen 26

- Hylendid dwylo
- Glanweithdra
- Ynysu cyflym
- Rhagnodi gwrthficrobaidd
- Pecynnau gofal
- Dadansoddi achos craidd: Haint *Clostridium difficile*
- Rhannu gwersi a ddysgwyd i atal achosion pellach
- Hand hygiene
- Cleanliness
- Rapid isolation
- Antimicrobial prescribing
- Care bundles
- Root cause analysis : *Clostridium difficile* infection
- Sharing lessons learned to prevent further cases

# Mae yn Gwneud Gwahaniaeth It Is Making A Difference

Tudalen 27



## *Cadarnhad o'r Cynnydd a Wnaed* *Confirmation of Progress Made*

- Ail ymweliad yr Athro Duerden ym mis Mai 2014
- Cadarnhawyd gwelliant sylweddol
- Llawer mwy i'w wneud
- BIPBC wedi ymrwymo i gyflawni cyfraddau isel iawn o haint
- Revisit by Professor Duerden May 2014
- Confirmed significant improvement
- Much more to do
- BCUHB committed to achieving very low rates of infection

# Camau Nesaf Next Steps

- Prosesau glanhau gwell
- Pwyslais mawr ar leihau MRSA
- Eisiau gweithio ag awdurdodau lleol a phartneriaid eraill ledled Gogledd Cymru
- Improved cleaning processes
- Major focus on MRSA reduction
- Want to work with local authorities and other partners to reduce infection across North Wales

Mae tudalen hwn yn fwiadol wag

|                            |                                          |
|----------------------------|------------------------------------------|
| <b>Adroddiad i'r:</b>      | <b>Pwyllgor Archwilio Partneriaethau</b> |
| <b>Dyddiad y Cyfarfod:</b> | <b>6 Tachwedd 2014</b>                   |
| <b>Awdur yr Adroddiad:</b> | <b>Cydlynnydd Archwilio</b>              |
| <b>Teitl:</b>              | <b>Rhaglen Waith Archwilio</b>           |

---

## 1. Am beth mae'r adroddiad yn sôn?

Mae'r adroddiad yn cyflwyno rhaglen gwaith i'r dyfodol y Pwyllgor Archwilio Partneriaethau i'r aelodau ei hystyried.

## 2. Beth yw'r rheswm dros wneud yr adroddiad hwn?

Gofyn i'r Pwyllgor adolygu a chytuno ar ei raglen waith i'r dyfodol, a rhoi'r wybodaeth ddiweddaraf i aelodau ar faterion perthnasol.

## 3. Beth yw'r Argymhellion?

Argymhellir y dylai'r Pwyllgor ystyried yr wybodaeth a ddarparwyd a chymeradwyo, adolygu neu addasu eu rhaglen waith i'r dyfodol fel yr ystyrid yn briodol.

## 4. Manylion am yr adroddiad

- 4.1 Mae Erthygl 6 yng Nghyfansoddiad y Cyngor yn nodi cylch gorchwyl, swyddogaeth ac aelodaeth pob Pwyllgor Archwilio, tra bod rheolau trefniadaeth ar gyfer y pwyllgorau archwilio i'w cael yn Adran 4 o'r Cyfansoddiad.
- 4.2 Mae Cyfansoddiad Cyngor Sir Ddinbych yn gofyn i bwyllgorau archwilio baratoi rhaglen waith ar gyfer unrhyw waith yn y dyfodol a'u bod yn adolygu'r rhaglen. Drwy adolygu a blaenoriaethu materion, mae modd i aelodau sicrhau fod y rhaglen waith yn cyflwyno rhaglen dan arweiniad yr aelodau.
- 4.3 Arfer sydd wedi'i fabwysiadu yn Sir Ddinbych ers nifer o flynyddoedd yw bod pwyllgorau archwilio'n cyfyngu ar nifer yr adroddiadau a ystyrir mewn unrhyw gyfarfod i uchafswm o bedwar, yn ogystal ag adroddiad rhaglen waith y Pwyllgor ei hun. Amcan y dull hwn yw hwyluso cael trafodaeth fanwl ac effeithiol ar bob eitem.
- 4.4 Gofynnir i'r Pwyllgor ystyried rhaglen waith ddrafft ar gyfer cyfarfodydd i ddod fel y nodwyd yn atodiad 1 a'i chymeradwyo, ei hadolygu neu ei diwygio yn ôl yr angen. Wrth benderfynu ar raglen waith, gofynnir i aelodau ystyried:
  - materion a godwyd gan aelodau'r Pwyllgor

- y materion a gyfeiriwyd atynt gan y Grŵp Cadeiryddion ac Is-Gadeiryddion Archwilio
  - perthnasedd i flaenoriaethau'r Pwyllgor/Cyngor/gymuned
  - Cynllun Corfforaethol y Cyngor ac Adroddiad Blynyddol y Cyfarwyddwr Gwasanaethau Cymdeithasol
  - bodloni'r llwyth gwaith
  - amseroldeb
  - canlyniadau
  - gwybodaeth a materion allweddol i'w cynnwys mewn adroddiadau
  - a fydd yr aelod Cabinet arweiniol perthnasol yn cael gwahoddiad i fod yn bresennol (gan ystyried a yw eu presenoldeb yn angenrheidiol neu'n ychwanegu gwerth). (Ym mhob sefyllfa bydd y penderfyniad yn cael ei rannu gyda'r aelod arweiniol perthnasol)
  - cwestiynau i'w gofyn i swyddogion / aelodau arweiniol y Cabinet
- 4.5 Wrth ystyried eitemau i'w cynnwys yn y rhaglen waith i'r dyfodol, efallai y byddai aelodau'n cael budd o ystyried y cwestiynau canlynol hefyd wrth benderfynu a yw eitem yn addas neu beidio ar gyfer y rhaglen waith:
- beth yw'r mater?
  - pwy yw'r budd-ddeiliaid?
  - beth sy'n cael ei ystyried mewn man arall
  - beth sydd angen i archwilio ei wybod? a
  - pwy sy'n gallu cynorthwyo?
- 4.6 Fel y nodwyd ym mharagraff 4.2 mae Cyfansoddiad Cyngor Sir Ddinbych yn gofyn i bwyllgorau archwilio baratoi rhaglen ar gyfer gwaith y dyfodol a'u bod yn eu hadolygu. Er mwyn cynorthwyo'r broses o flaenoriaethu adroddiadau, os yw'r swyddogion o'r farn fod pwnc yn haeddu'r amser i gael ei drafod ar raglen fusnes y Pwyllgor, mae'n rhaid iddynt wneud cais ffurfiol i'r Pwyllgor i ystyried derbyn adroddiad ar y pwnc hwnnw. I wneud hyn, mae'n rhaid cyflwyno 'ffurflen gynnig' sy'n nodi diben, pwysigrwydd a chanlyniadau posib yr eitem. Does dim cais o'r fath wedi dod i law i'w ystyried yn y cyfarfod presennol.
- 4.7 Rhaglen Gwaith i'r Dyfodol y Cabinet  
Wrth benderfynu ar eu rhaglen gwaith i'r dyfodol mae'n ddefnyddiol i bwyllgorau archwilio ystyried rhaglen gwaith i'r dyfodol y Cabinet. I'r diben hwn, mae rhaglen gwaith i'r dyfodol y Cabinet wedi'i chynnwys yn Atodiad 2.
- 4.8 Datblygiad Penderfyniadau'r Pwyllgor  
Yn Atodiad 3 o'r adroddiad hwn mae tabl yn crynhoi penderfyniadau diweddar y Pwyllgor ac yn cynghori'r aelodau ar ddatblygiadau yn sgil y penderfyniadau.



**5. Grŵp Cadeiryddion ac Is-Gadeiryddion Archwilio**

Dan drefniadau archwilio'r Cyngor mae Grŵp Cadeiryddion ac Is-Gadeiryddion Archwilio (GCIGA) yn gweithredu fel pwyllgor cydlynu. Mae cyfarfod nesaf y Grŵp i'w gynnal ar 27 Tachwedd. Ac yna yn y prynhawn y mae sesiwn hyfforddiant ar sgiliau cadeirio cyfarfodydd pwyllgorau archwilio. Mae'r hyfforddiant hwn yn agored i bob aelod.

**6. Sut mae'r penderfyniad yn cyfrannu at y Blaenoriaethau Corfforaethol?**

Bydd archwilio effeithiol yn gymorth i'r Cyngor gynnal y blaenoriaethau corfforaethol yn unol ag anghenion cymunedau a dymuniadau trigolion. Bydd datblygu ac adolygu'r rhaglen waith cydlynol yn barhaus yn cynorthwyo'r Cyngor i fonitro ac adolygu materion polisi.

**7. Beth yw prif gasgliadau'r Asesiad o Effaith ar Gydraddoldeb a gwblhawyd ar gyfer y penderfyniad?**

Ni chynhaliwyd Asesiad o Effaith ar Gydraddoldeb er diben yr adroddiad hwn gan nad yw ystyried rhaglen gwaith i'r dyfodol y Pwyllgor yn debygol o gael effaith andwyol neu annheg ar bobl sy'n rhannu nodweddion sydd wedi'u diogelu.

**8. Faint fydd hyn yn ei gostio a sut bydd yn effeithio ar wasanaethau eraill?**

Mae'n bosib y bydd yn rhaid i wasanaethau neilltuo amser swyddog i gynorthwyo'r Pwyllgor gyda'r eitemau a nodwyd yn y rhaglen waith a chydag unrhyw gam gweithredu ar ôl ystyried yr eitemau hynny.

**9. Pa ymgynghoriadau sydd wedi eu cynnal?**

Does dim angen cynnal ymgynghoriad ar yr adroddiad hwn. Fodd bynnag, mae'r adroddiad ei hun a'r ystyriaeth a roir gan y Pwyllgor i'w raglen waith ar gyfer y dyfodol yn gyfystyr ag ymgynghori gyda'r Pwyllgor o ran ei raglen gwaith i'r dyfodol.

**10. Pa risgiau sy'n bodoli ac a oes unrhyw beth y gallwn ei wneud lleihau?**

Nid oes risg wedi ei ganfod o ran y Pwyllgor yn ystyried ei raglen gwaith i'r dyfodol. Fodd bynnag, wrth adolygu ei raglen waith yn rheolaidd gall y Pwyllgor sicrhau bod meysydd sy'n peri pryder yn cael eu hystyried a'u harchwilio fel y maent yn dod i'r amlwg a bod argymhellion yn cael eu gwneud er mwyn mynd i'r afael â'r risgiau hynny.

## 11. **Grym i wneud Penderfyniad**

Yn unol ag Erthygl 6.3.7 Cyfansoddiad y Cyngor mae'n rhaid i bwyllgorau archwilio'r Cyngor baratoi rhaglen gwaith i'r dyfodol a'i hadolygu.

### **Swyddog Cyswllt:**

Cydlynnydd Archwilio

Rhif Ffôn: (01824) 712554

E-bost: [dcc\\_admin@denbighshire.gov.uk](mailto:dcc_admin@denbighshire.gov.uk)

Note: Items entered in italics have not been approved for submission by the Committee. Such reports are listed here for information, pending formal approval.

| Meeting     | Lead Member(s)                                | Item (description / title)                                    | Purpose of report                                                                                                               | Expected Outcomes                                                                                                                                         | Author                         | Date Entered                                                                                                                                        |
|-------------|-----------------------------------------------|---------------------------------------------------------------|---------------------------------------------------------------------------------------------------------------------------------|-----------------------------------------------------------------------------------------------------------------------------------------------------------|--------------------------------|-----------------------------------------------------------------------------------------------------------------------------------------------------|
| 18 December | <b>Cllrs. Huw LI Jones</b>                    | 1 Heritage and Arts Service                                   | To give an update on the outcomes of the review and the proposals to be implemented to enhance the effectiveness of the service | Evidence based recommendations with a view to further improving the offer to the public with limited resources                                            | Steve Parker/Samantha Williams | Dec 2012 (transferred from Communities Scrutiny Committee March 2013 and rescheduled by SCVCG April 2013; deferred October 2013; deferred May 2014) |
|             | <b>Cllr. Bobby Feeley</b>                     | 2 POVA                                                        | To consider the Annual Report on the Council's arrangements for protecting vulnerable adults                                    | Safeguarding residents and delivering the Council priority of ensuring that vulnerable people are protected and able to live as independently as possible | Alaw Pierce/Nerys Tompsett     | June 2014                                                                                                                                           |
|             | <b>Cllr. Eryl Williams/Cllr. Huw LI Jones</b> | 3. Rural Development Plan Partnership<br>(representative from | To scrutinise the relationship between the Partnership and Denbighshire County Council and its achievements in                  | Identification of good practice and obstacles encountered in                                                                                              | Joanna Douglass                | By SCVCG Rescheduled by the Committee                                                                                                               |

| Meeting         | Lead Member(s)            | Item (description / title)                                                          | Purpose of report                                                                          | Expected Outcomes                                                                                                                                                                            | Author                                         | Date Entered                                             |
|-----------------|---------------------------|-------------------------------------------------------------------------------------|--------------------------------------------------------------------------------------------|----------------------------------------------------------------------------------------------------------------------------------------------------------------------------------------------|------------------------------------------------|----------------------------------------------------------|
|                 | <i>(required)</i>         | Cadwyn Clwyd to attend<br><br>1 <sup>st</sup> business item [Lowri Owain attending] | delivering the Rural Development Plan 2007-13                                              | delivering the current RDP to enable the development of effective mechanisms to deliver any future European/WG funded partnership projects                                                   |                                                | December 2013<br>(rescheduled from 13 March and 10 July) |
| 5 February 2015 | <b>Cllr. David Smith</b>  | 1 Regional Emergency Planning Service                                               | To report the progress to date with the establishment of a regional service                | Consideration of this information will ensure the provision of a resilient and robust Emergency Planning Service that will meet the needs of local residents when emergency situations occur | Rebecca Maxwell/Mile Hitchings/Philip Harrison | February 2014                                            |
|                 | <b>Cllr. Bobby Feeley</b> | 2. Single Point of Access                                                           | To consider the progress made with the establishment of the Single Point of Access Service | Identification of any problems associated with the Service and actions to address them                                                                                                       | Phil Gilroy/Cathy Curtis-Nelson                | April 2014                                               |
| 19 March        |                           |                                                                                     |                                                                                            |                                                                                                                                                                                              |                                                |                                                          |
| 30 April        | <b>Cllr. Huw LI Jones</b> | 1 AONB Joint Committee                                                              | To monitor the progress by the Joint Committee for the new AONB since its establishment    | Identification of any risks or problems which may hinder the new committee from delivering its key role in the conservation and enhancement of the area's natural                            | Howard Sutcliffe                               | April 2014                                               |

| Meeting   | Lead Member(s)           | Item (description / title)                                                        | Purpose of report                                                                                                                                                                                                                           | Expected Outcomes                                                                                                                                                                                                                  | Author                             | Date Entered   |
|-----------|--------------------------|-----------------------------------------------------------------------------------|---------------------------------------------------------------------------------------------------------------------------------------------------------------------------------------------------------------------------------------------|------------------------------------------------------------------------------------------------------------------------------------------------------------------------------------------------------------------------------------|------------------------------------|----------------|
|           |                          |                                                                                   |                                                                                                                                                                                                                                             | beauty, and consequently impact on the local economy                                                                                                                                                                               |                                    |                |
| June 2015 | <b>Cllr. David Smith</b> | 1 Regional Emergency Planning Service                                             | To review the operation, management and financial benefits of the new partnership 12 months after its establishment                                                                                                                         | A guarantee that Denbighshire's residents will be safe and supported in the County experienced a natural or man-made disaster                                                                                                      | Rebecca Maxwell                    | June 2014      |
|           | <b>Cllr. David Smith</b> | 2. Community Safety Partnership<br><b>[Crime and Disorder Scrutiny Committee]</b> | To detail the Partnership's achievement in delivering its 2014/15 action plan and its progress to date in delivering its action plan for 2015/16 and its work in complementing that of the Denbighshire Single Integrated Plan and the LSCB | Effective monitoring of the CSP's delivery of its action plan for 2014/15 and its progress to date in delivering its plan for 2015/16 will ensure that the CSP delivers the services which the Council and local residents require | Alan Smith/Liz Grieve/Steve Parker | September 2014 |
|           |                          |                                                                                   |                                                                                                                                                                                                                                             |                                                                                                                                                                                                                                    |                                    |                |

**Future Issues**

| Item (description / title)                                                                                                               | Purpose of report                                                                                                                                                                                                             | Expected Outcomes                                                                                                                    | Author          | Date Entered  |
|------------------------------------------------------------------------------------------------------------------------------------------|-------------------------------------------------------------------------------------------------------------------------------------------------------------------------------------------------------------------------------|--------------------------------------------------------------------------------------------------------------------------------------|-----------------|---------------|
| Update following conclusion of inquiry undertaken by the National Crime Agency in to historic abuse in North Wales Children's Care Homes | To update the Committee of the outcome of the National Crime Agency (NCA) investigation in to the abuse of children in the care of the former Clwyd County Council, and to determine whether any procedures require revision. | Determination of whether any of the Council's safeguarding policies and procedures need to be revised in light of the NCA's findings | Nicola Stubbins | November 2012 |

**For future years**

|  |  |  |  |  |
|--|--|--|--|--|
|  |  |  |  |  |
|  |  |  |  |  |

**Information/Consultation Reports**

| Information / Consultation | Item (description / title)        | Purpose of report                                                                                                                                                                                                                                                                                                                                                                                                                     | Author                         | Date Entered |
|----------------------------|-----------------------------------|---------------------------------------------------------------------------------------------------------------------------------------------------------------------------------------------------------------------------------------------------------------------------------------------------------------------------------------------------------------------------------------------------------------------------------------|--------------------------------|--------------|
| Information (November)     | Safeguarding Children             | To provide information on the progress made:<br>(i) with the work of the Safe Employment Task and Finish Group and delivery of the Safe Employment Guidance;<br>(ii) with working with GPs with a view to enhancing their interaction with the child protection referral process; and<br>(iii) to inform of the membership of the new North Wales Safeguarding Children's Board' and the Conwy and Denbighshire Safeguarding Delivery | Gabrielle Heeney/Leighton Rees | June 2014    |
| Information (November)     | Education and Child Carer Matters | (i) information on the number of children educated at home across the County; and<br>(ii) on measures being taken in the County's schools to support                                                                                                                                                                                                                                                                                  | Karen Evans                    | June 2014    |

|                          |                                        |                                                                                                                                                                                   |             |                |
|--------------------------|----------------------------------------|-----------------------------------------------------------------------------------------------------------------------------------------------------------------------------------|-------------|----------------|
|                          |                                        | siblings of disabled pupils, and other children , to ensure that they are not inadvertently excluded from school and childhood activities or experiences due their caring duties. |             |                |
| Information (April 2015) | Cat's Paw Theatre Tour in High Schools | To provide an evaluation of the Theatre project in educating secondary school children in relation to exploring safe relationships                                                | Siân Taylor | September 2014 |

23/10/14 - RhE

**Note for officers – Committee Report Deadlines**

| Meeting     | Deadline          | Meeting         | Deadline          | Meeting  | Deadline       |
|-------------|-------------------|-----------------|-------------------|----------|----------------|
| 18 December | <b>4 December</b> | 5 February 2015 | <b>22 January</b> | 19 March | <b>5 March</b> |

Partnerships Scrutiny Work Programme.doc

Mae tudalen hwn yn fwiadol wag



Cabinet Forward Work Plan

Appendix 2

Tudalen 41

| Meeting            | Item (description / title) |                                                                                                                  | Purpose of report                                                                                               | Cabinet Decision required (yes/no) | Author – Lead member and contact officer  |
|--------------------|----------------------------|------------------------------------------------------------------------------------------------------------------|-----------------------------------------------------------------------------------------------------------------|------------------------------------|-------------------------------------------|
| <b>25 November</b> | 1                          | Tenancy Terms and Conditions and Service Charges                                                                 | To consider updated tenancy terms and conditions and charges for additional landlord services                   | Tbc                                | Cllr Hugh Irving / Stephen Collins        |
|                    | 2                          | Finance Report Update                                                                                            | To update Cabinet on the current financial position of the Council                                              | Tbc                                | Cllr Julian Thompson-Hill / Paul McGrady  |
|                    | 3                          | Denbighshire Supporting People Local Commissioning Plan 2015 - 18                                                | To approve the Plan for submission to the North Wales Regional Collaborative Committee and the Welsh Government | Yes                                | Cllr Bobby Feeley / Sophie Haworth-Booth  |
|                    | 4                          | Budget Recommendations                                                                                           | To consider the budget recommendations                                                                          | Tbc                                | Cllr Julian Thompson-Hill / Paul McGrady  |
|                    | 5                          | Review of Town and Area Plans                                                                                    | To consider the review findings                                                                                 | Tbc                                | Cllr Hugh Evans / Rebecca Maxwell         |
|                    | 6                          | 6-8 Nant Hall Road and WC Block, Ty Nant, The Former Library and the Central Car Park, Nant Hall Road, Prestatyn | To consider declaring buildings and land surplus to requirements                                                | Yes                                | Cllr Julian Thompson-Hill / David Mathews |
|                    | 7                          | Bareland at Pentre Lane,                                                                                         | To consider declaring land                                                                                      | Yes                                | Cllr Julian Thompson-                     |

Cabinet Forward Work Plan

| Meeting            |   | Item (description / title)                                    | Purpose of report                                                   | Cabinet Decision required (yes/no) | Author – Lead member and contact officer |
|--------------------|---|---------------------------------------------------------------|---------------------------------------------------------------------|------------------------------------|------------------------------------------|
|                    |   | Rhuddlan                                                      | surplus to requirements with a view to disposing on the open market |                                    | Hill / David Mathews                     |
|                    | 8 | Items from Scrutiny Committees                                | To consider any issues raised by Scrutiny for Cabinet's attention   | Tbc                                | Scrutiny Coordinator                     |
|                    |   |                                                               |                                                                     |                                    |                                          |
| <b>16 December</b> | 1 | Finance Report Update                                         | To update Cabinet on the current financial position of the Council  | Tbc                                | Cllr Julian Thompson-Hill / Paul McGrady |
|                    | 2 | Modernising Education Report                                  | tbc                                                                 | tbc                                | Cllr Eryl Williams / Jackie Walley       |
|                    | 3 | Performance Report on the Corporate Plan – Quarter 2, 2014/15 | To consider performance against the corporate plan for quarter 2    | Tbc                                | Cllr Barbara Smith / Alan Smith          |
|                    | 4 | Items from Scrutiny Committees                                | To consider any issues raised by Scrutiny for Cabinet's attention   | Tbc                                | Scrutiny Coordinator                     |
|                    |   |                                                               |                                                                     |                                    |                                          |
| <b>13 January</b>  | 1 | Finance Report Update                                         | To update Cabinet on the current financial position of the Council  | Tbc                                | Cllr Julian Thompson-Hill / Paul McGrady |
|                    | 2 | Items from Scrutiny Committees                                | To consider any issues raised by Scrutiny for Cabinet's attention   | Tbc                                | Scrutiny Coordinator                     |

Cabinet Forward Work Plan

| Meeting            |   | Item (description / title)               | Purpose of report                                                        | Cabinet Decision required (yes/no) | Author – Lead member and contact officer       |
|--------------------|---|------------------------------------------|--------------------------------------------------------------------------|------------------------------------|------------------------------------------------|
| <b>17 February</b> | 1 | Finance Report                           | To update Cabinet on the current financial position of the Council       | Tbc                                | Cllr Julian Thompson-Hill / Paul McGrady       |
|                    | 2 | Affordable Housing Task and Finish Group | To consider the findings of the Affordable Housing Task and Finish Group | Tbc                                | Cllr David Smith / Graham Boase                |
|                    | 3 | Items from Scrutiny Committees           | To consider any issues raised by Scrutiny for Cabinet's attention        | Tbc                                | Scrutiny Coordinator                           |
| <b>24 March</b>    | 1 | Finance Report                           | To update Cabinet on the current financial position of the Council       | Tbc                                | Councillor Julian Thompson-Hill / Paul McGrady |
|                    | 2 | Items from Scrutiny Committees           | To consider any issues raised by Scrutiny for Cabinet's attention        | Tbc                                | Scrutiny Coordinator                           |
| <b>28 April</b>    | 1 | Finance Report                           | To update Cabinet on the current financial position of the Council       | Tbc                                | Councillor Julian Thompson-Hill / Paul McGrady |
|                    | 2 | Items from Scrutiny Committees           | To consider any issues raised by Scrutiny for Cabinet's attention        | Tbc                                | Scrutiny Coordinator                           |
|                    |   |                                          |                                                                          |                                    |                                                |

Cabinet Forward Work Plan

| Meeting       | Item (description / title) |                                | Purpose of report                                                  | Cabinet Decision required (yes/no) | Author – Lead member and contact officer       |
|---------------|----------------------------|--------------------------------|--------------------------------------------------------------------|------------------------------------|------------------------------------------------|
| <b>26 May</b> | 1                          | Finance Report                 | To update Cabinet on the current financial position of the Council | Tbc                                | Councillor Julian Thompson-Hill / Paul McGrady |
|               | 2                          | Items from Scrutiny Committees | To consider any issues raised by Scrutiny for Cabinet's attention  | Tbc                                | Scrutiny Coordinator                           |
|               |                            |                                |                                                                    |                                    |                                                |

Note for officers – Cabinet Report Deadlines

| <i>Meeting</i> | <b><i>Deadline</i></b>   | <i>Meeting</i>  | <b><i>Deadline</i></b>    | <i>Meeting</i>  | <b><i>Deadline</i></b>   |
|----------------|--------------------------|-----------------|---------------------------|-----------------|--------------------------|
|                |                          |                 |                           |                 |                          |
| <i>October</i> | <b><i>14 October</i></b> | <i>November</i> | <b><i>11 November</i></b> | <i>December</i> | <b><i>2 December</i></b> |

Updated 14/10/14 - KEJ

Cabinet Forward Work Programme.doc

## Progress with Committee Resolutions

| Date of Meeting   | Item number and title                                              | Resolution                                                                                                                                                                                                                                                                                                                                                                                 | Progress                                                |
|-------------------|--------------------------------------------------------------------|--------------------------------------------------------------------------------------------------------------------------------------------------------------------------------------------------------------------------------------------------------------------------------------------------------------------------------------------------------------------------------------------|---------------------------------------------------------|
| 14 September 2014 | 5. THE BIG PLAN 1: PART 1, 2011-14 - EVALUATION AND CLOSURE REPORT | <p><b>Resolved:</b> - subject to the above comments to:</p> <p>(i) note the BIG Plan's impact on the people of Denbighshire and the lessons learnt from managing the programme; and</p> <p>(ii) to endorse the proposed change of approach for future strategy and service planning.</p>                                                                                                   | Officers advised of the recommendations                 |
|                   | 6. COMMUNITY SAFETY UPDATE                                         | <p><b>Resolved:</b> - subject to the above observations to:</p> <p>(i) note the Community Safety Partnership's performance in 2013/14; and</p> <p>(ii) to endorse its priorities going forward as outlined in Appendix 2, with particular emphasis being focussed on improving the provision of domestic abuse services in order to provide a consistent level of service at all times</p> | Lead Member and officers advised of the recommendations |
|                   | 7. FAMILIES FIRST                                                  | <p><b>Resolved:</b> - subject to the above observations -</p> <p>(i) to support the work undertaken with the Families First Programme;</p> <p>(ii) to emphasise its concerns with respect to the potential impact of future funding cuts and/or funding withdrawal on the excellent work and achievements already realised, and on statutory children's social</p>                         | Lead Member and officers advised of the recommendations |

|  |                                                 |                                                                                                                                                                                                                                                                                                                                        |                                                                                                                                                              |
|--|-------------------------------------------------|----------------------------------------------------------------------------------------------------------------------------------------------------------------------------------------------------------------------------------------------------------------------------------------------------------------------------------------|--------------------------------------------------------------------------------------------------------------------------------------------------------------|
|  |                                                 | <p><i>services going forward; and</i></p> <p><i>(iii) that Committee members make every effort to promote the benefits, and the invest to save returns, of the Families First funding to national politicians and other interested parties with a view to seeking confirmation, clarification and assurances on future funding</i></p> |                                                                                                                                                              |
|  | <p><b>8. DENBIGHSHIRE'S WELL BEING PLAN</b></p> | <p><b>Resolved:</b> - <i>subject to the above observations, and the inclusion of the above listed themes including an ambition to make better and more effective use of the Council's assets to promote independence and resilience, to endorse the draft Wellbeing Plan for submission to County Council for approval.</i></p>        | <p>Officers informed of the Committee's recommendations. The Well-being Plan is scheduled to be endorsed by County Council at its meeting on 4 November.</p> |